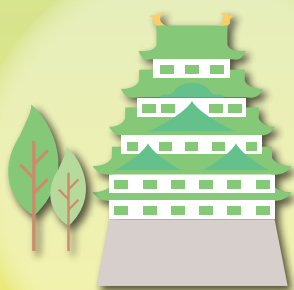




AISHIN REPORT 2013.9

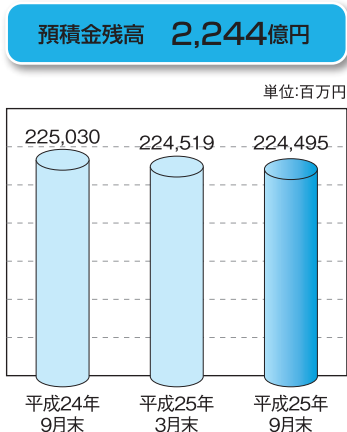
平成25年度上半期ディスクロージャー誌



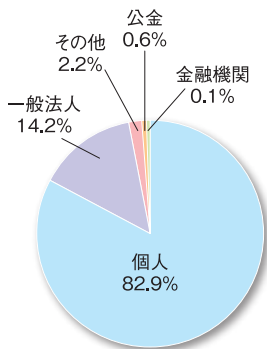
預積金の状況

平成25年9月末預積金残高は、224,495百万円となり、前期末とほぼ横這いとなりました。

預積金残高の推移



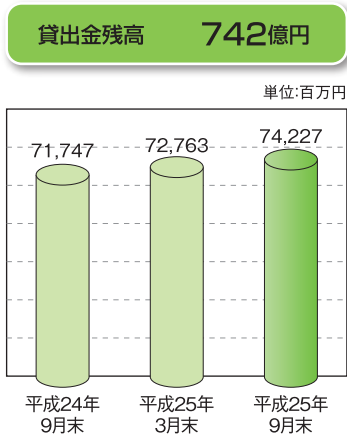
預積金の預金者別構成



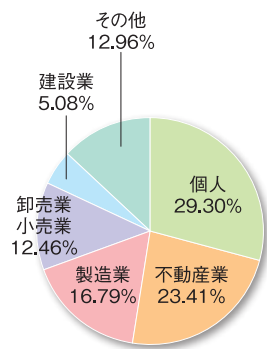
貸出金の状況

平成25年9月末貸出金残高は、事業性資金や住宅ローンの増加により、前期末比1,464百万円増加の74,227百万円となりました。

貸出金残高の推移



貸出金の業種別構成



貸出金業種別残高状況

単位:百万円・%

	平成25年9月末	
	残高	構成比
製造業	12,469	16.79
農業・林業	36	0.04
建設業	3,774	5.08
電気・ガス・熱供給・水道業	111	0.14
情報通信業	50	0.06
運輸業・郵便業	889	1.19
卸売業・小売業	9,254	12.46
金融業・保険業	1,871	2.52
不動産業	17,380	23.41
学術研究・専門・技術サービス業	207	0.27
宿泊業	456	0.61
飲食業	469	0.63
生活関連サービス業・娯楽業	2,067	2.78
教育・学習支援業	22	0.02
医療・福祉	1,076	1.44
その他のサービス	1,537	2.07
地方公共団体	798	1.07
個人(住宅・消費・納税資金等)	21,752	29.30
合計	74,227	100.00

単体自己資本比率の状況

平成25年9月末 単体自己資本比率

14.21%

当金庫の平成25年9月末の自己資本比率は14.21%と、引き続き国内基準(4%)を大きく上回る高い水準にあります。

自己資本額の構成

単位:百万円・%

	平成25年3月末	平成25年9月末
基本的項目 計(A) Tier1	13,788	13,974
補完的項目 計(B) Tier2	157	152
自己資本総額 (A)+(B)=(C)	13,946	14,126
リスク・アセット等 計(D)	97,173	99,345
単体 Tier1比率 (A)÷(D)	14.18	14.06
単体自己資本比率 (C)÷(D)	14.35	14.21

● 自己資本比率の算出方法

出資金や利益準備金、特別積立金等の自己資本に一般貸倒引当金等の項目を加えた額を分子とし、リスク・アセット(損失が発生する可能性のある資産の総額)を分母として計算します。リスク・アセットは資産の種類に応じたリスクウェイト(損失が発生する危険度に応じた0%~350%の掛け目)を乗じて算出した額を合計して求めます。

不良債権の状況

金融再生法開示債権

単位:百万円

	平成25年3月末	平成25年9月末
金融再生法上の不良債権(A)	5,845	5,666
破産更生債権及びこれらに準ずる債権	1,643	1,664
危険債権	4,135	3,943
要管理債権	66	57
正常債権	67,018	68,656
合計(B)	72,864	74,323
不良債権比率(A)／(B)	8.02%	7.62%

● 解説

▶ 破産更生債権及びこれらに準ずる債権

破産、会社更生、再生手続等の事由により経営破綻に陥っている債務者に対する債権及びこれらに準ずる債権です。

▶ 危険債権

債務者が経営破綻の状態には至っていないが、財政状態及び経営成績が悪化し、契約に従った債権の元本の回収及び利息の受取りができない可能性の高い債権です。

▶ 要管理債権

「3か月以上延滞債権」及び「貸出条件緩和債権」に該当する貸出金をいいます。

▶ 正常債権

債務者の財政状態及び経営成績に特に問題がない債権であり、「破産更生債権及びこれらに準ずる債権」、「危険債権」、「要管理債権」以外の債権をいいます。

不良債権の保全状況 (平成25年9月末)

単位:百万円・%

区分	開示残高(A)	保全額(B)	担保・保証等による回収見込額		保全率(B/A)
			貸倒引当金		
金融再生法上の不良債権	5,666	5,357	4,035	1,321	94.55

収益の状況

業務純益 3億3百万円

金融機関の基本的な業務の成果を示す、金融機関固有の利益指標です。

経常利益 2億69百万円

業務収益、業務費用に臨時収益、臨時費用を加減した額で、当金庫の通常業務で発生した利益を示すものです。

当期純利益 1億84百万円

経常利益から特別利益、特別損失と税金および法人税等調整額を加減した額で、当金庫の最終利益を示すものです。

有価証券の時価情報

満期保有目的の債券

単位:百万円

	平成25年3月末				平成25年9月末			
	帳簿価格	含み損益		帳簿価格	含み損益			
		うち益	うち損		うち益	うち損		
満期保有目的の債券	15,961	△1,891	171	2,062	14,761	△1,882	167	2,050
社債	1,000	64	64	-	1,000	54	54	-
その他	14,961	△1,956	106	2,062	13,761	△1,937	113	2,050
子会社・関連会社株式	10	-	-	-	10	-	-	-
その他有価証券(非上場株式)	8	-	-	-	8	-	-	-

その他有価証券

単位:百万円

	平成25年3月末				平成25年9月末			
	時価	評価差額		時価	評価差額			
		うち益	うち損		うち益	うち損		
株式	38	6	6	-	-	-	-	
債券	95,346	3,589	3,740	150	99,425	2,577	2,722	144
国債	16,816	635	646	10	17,593	428	446	18
地方債	24,882	1,081	1,081	-	25,655	653	677	23
社債	53,647	1,873	2,012	139	56,176	1,495	1,597	102
その他	8,118	△275	101	376	7,332	△251	79	330
合計	103,502	3,321	3,848	527	106,757	2,326	2,801	475

● 平成25年9月末の「評価差額」は平成25年9月末時点の帳簿価格(償却原価法適用後)と時価との差額を計上しております。

● 上記の「その他」は、外国証券および投資信託等です。

※本資料に掲載してある計数は、原則として単位未満を切り捨てております。 ※本資料に掲載してある計数は、監査法人の監査を受けておりません。

愛知信用金庫と地域社会

● 地域貢献活動の考え方

あいしんは、名古屋市と名古屋市周辺の市町村を中心とした地域を営業区域として、地元の中小企業者や住民が会員となって、お互いに助け合い、お互いに発展していくことを共通の理念として運営されている相互扶助型の金融機関です。地元のお客様からお預かりした大切な資産(預金積金)は、地元で資金を必要とするお客様に融資を行って、事業や生活の繁栄のお手伝いをするとともに、地域社会の一員として地元の中小企業者や住民との強い絆とネットワークを形成し、地域社会の持続的発展に努めております。また、金融機能の提供にとどまらず、文化、環境、教育といった面も視野に入れ、広く地域社会の活性化に積極的に取り組んでおります。

● 地域金融円滑化のための方針

地域の中小企業および個人のお客様に必要な資金を安定的に供給することは、事業地域が限定された協同組織金融機関である信用金庫にとって、最も重要な社会的使命と位置づけています。

愛知信用金庫は、お客様からの資金需要や貸付条件の変更等があった場合には、これまでと同様、お客様の抱えている問題を十分に把握したうえで、その解決に向け、金融円滑化措置の円滑な実施に取り組んでいます。

● 文化的・社会的貢献

異業種の交流・親睦を図る場として「経営者の会」「あいしん文化講演会」「あいしん倶楽部 年金友の会」などを定期的に行い、お客様相互の発展と繁栄のお手伝いをしております。また「年金相談会」を開催するなど、地域社会の一員として、地元のみなさまと強いネットワークを形成し地域社会の活性化に取り組んでいます。

あいしん倶楽部・年金友の会



式年遷宮記念「せんぐう館」訪問とわたかの温泉「風待ちの湯 福寿荘」

起業支援セミナー



あいしん経営者の会



にっぽんど真ん中祭り



第15回「にっぽんど真ん中祭り」に協賛。理事長が審査員として参加しました。

あいしんトピックス

中村支店が大きく生まれ変わって



平成26年4月のオープンに向けて、中村支店の新築工事が進められております。完成後は菊井支店を統合し、現在、中区にある事務センターを当新築ビル上層階に移転し、BCP計画の一環として、緊急危機時の本部代替機能にも備えます。また、全自動貸金庫を新設し、よりご利用しやすい店舗に生まれ変わります。新しい中村支店に、ぜひ、ご期待ください。

4/10	大久手支店 春の交通安全呼びかけ運動に参加	
5/8	第2回あいしん経営者の会	
6/6	中村支店 新築工事 地鎮祭	
6/19	起業支援セミナー	
7/5	大久手支店 「こども110番プレート」を設置 川原神社にて献灯を奉納	
7/11	スマートフォン用サイトを新設	
7/16	大久手支店 夏の交通安全呼びかけ運動に参加	
7/17	起業支援セミナー	
8/1	七宝支店 使用済切手の回収ボックスを設置	
8/23	起業支援セミナー	
8/23~25	第15回「にっぽんど真ん中祭り」に協賛 理事長が審査員として参加	
9/4	全22店舗にWi-Fiスポットを設置	
9/4	第3回あいしん経営者の会	
9/8	中京テレビハウジングパーク港にて 住宅ローン相談ブースを出展	
9/12~13	あいしん倶楽部 年友会の会 式年遷宮記念「せんぐう館」訪問と わたかの温泉「風待ちの湯 福寿荘」	
9/25	大久手支店 秋の交通安全呼びかけ運動に参加	

店舗一覧

● 本部	名古屋市中区錦3-15-25	052-951-9446
● 本店営業部	名古屋市中区錦3-15-25	052-951-9441
● 菊井支店	名古屋市西区菊井2-2-7	052-551-2161
● 金山支店	名古屋市熱田区金山町1-14-14	052-671-2191
● 大久手支店	名古屋市千種区今池南18-24	052-731-6126
● 中村支店	名古屋市中村区椿町19-4	052-451-8356
※現在、建設中のため、菊井支店内で営業しております。		
● 堀田支店	名古屋市瑞穂区堀田通6-16	052-871-4151
● 西大須支店	名古屋市中区大須2-25-29	052-231-3135
● 黒川支店	名古屋市北区黒川本通2-43	052-991-4186
● 六番町支店	名古屋市熱田区四番1-16-18	052-681-0211
● 山田支店	名古屋市西区上小田井2-344	052-502-4301

● 天白支店	名古屋市天白区中砂町415	052-832-6331
● 大高支店	名古屋市緑区大高町鶴田61	052-623-7781
● 森の里出張所	名古屋市緑区大高町字門田1-1	052-624-0411
● 豊明支店	豊明市新田町字持松11-6	0562-92-0611
● 七宝支店	あま市七宝町鷹居2-58	052-441-1101
● 中川支店	名古屋市中川区野田2-445	052-361-3611
● 島田支店	名古屋市天白区山根町51	052-801-7251
● 植田支店	名古屋市天白区焼山1-1007	052-804-1671
● 桶狭間支店	豊明市栄町南館3-110	0562-97-7521
● 港支店	名古屋市港区入場1-2511	052-383-7722
● 猪子石支店	名古屋市名東区八前1-222	052-775-1171
● 日進支店	日進市岩崎台1-740	0561-72-7301
● あいしんローンセンター	日進市岩崎台1-740(日進支店内)	0561-72-7301

店舗外キャッシュコーナー

- JRセントラルタワーズ 名古屋駅中央コンコース 北側・南側
- 中部国際空港セントレア アクセスプラザ

当金庫の概要

平成25年9月末現在

● 設立	昭和26年1月	● 貸出金	742億円
● 店舗数	22店舗(うち出張所1)	● 純資産	156億円
● 常勤従業員数	256名	● 会員数	13,298名
● 預金	2,244億円	● 普通出資金	418百万円

愛知信用金庫

名古屋市中区錦3-15-25
TEL(052)951-9446
<http://www.aichishinkin.co.jp>

※計数は平成25年9月末現在